

Energie Managementsysteem / CO₂-voetafdruk

Volgens de CO₂-prestatieladder

2021



1 Inleiding

Maatschappelijk verantwoord en milieubewust ondernemen is een continu proces dat inzet, transparantie en betrokkenheid van de gehele organisatie vraagt.

De doelen die met ons handelen, worden nagestreefd veranderen in de tijd en met elke bedrijfsbeslissing. Wij zoeken hierbij naar haalbare stappen om onze maatschappelijke verantwoordelijkheid vorm te geven.

Dit doen we op een manier die past bij de aard en omvang van ons bedrijf, zodat ons MVO-beleid niet alleen onze medewerkers aanspreekt en aanmoedigt, maar ook realistisch en haalbaar is.

Een logische stap, of eigenlijk meer een logische aanvulling op ons MVO-beleid, is het vaststellen van onze carbon footprint, ofwel CO₂-voetafdruk, en daaraan gekoppelde maatregelen om onze CO₂-uitstoot te verminderen. De CO₂-footprint analyse en de daaraan gekoppelde doelstellingen voor CO₂-reductie maken deel uit van ons kwaliteitssysteem dat gecertificeerd is volgens ISO 9001 en VCA**.

Ons kwaliteitssysteem is gebaseerd op het principe van continue verbetering en vormt de basis van onze bedrijfsvoering en wordt, naast een jaarlijkse interne en externe audit, jaarlijks door de directie beoordeeld op effectiviteit, waarbij nieuwe of bijgestelde doelstellingen worden geformuleerd. Vanzelfsprekend is dit principe eveneens van toepassing op ons CO₂-reductiebeleid.

2 Organisatie

2.1 Bedrijfsomschrijving

De activiteiten van Van Hattum Infra B.V. bestaan uit;

- Wegenbouw,
- Grondwerk
- Riolering
- Bestrating
- Sloopwerk
- Maatwerk

Wij zijn gestart in 1989 met bosbouw. De vraag naar grondwerk en bestraten nam steeds meer toe en werd de belangrijkste activiteit binnen ons bedrijf. Bijna automatisch volgde het aanleggen van riolering en ook asfalteren.

In de loop der jaren transformeerden wij van onderaannemer naar hoofdaannemer.

U kunt al uw middel- en grote infrastructurele projecten aan ons toevertrouwen.

Van Hattum Infra B.V. is een betrouwbare partner voor gemeenten, waterschappen, projectontwikkelaars, (woning)stichtingen, bouwbedrijven en voor bedrijven in het algemeen.

Het team bestaat uit 20 vaste operationele medewerkers. Gedurende het jaar wordt afhankelijk van de werkzaamheden gebruik gemaakt van onderaannemers en (vaste) ZZP.

2.2 Verantwoordelijke persoon

De statutair verantwoordelijke persoon voor Van Hattum Infra B.V. is directeur de heer Antonie van Hattum.

De directie van Van Hattum Infra B.V. heeft zich ten doel gesteld CO₂-reductie te realiseren en zal daarom bij al haar beslissingen en activiteiten de milieuaspecten en de daaraan gerelateerde CO₂-uitstoot als uitgangspunt te nemen. In de beleidsverklaring van het bedrijf komt de zorg voor het milieu en de daarmee gepaard gaande CO₂-uitstoot mede tot uitdrukking.

Verantwoordelijke voor het beheer van CO₂ managementsysteem is de heer Jan Bolderman.

2.3 ISO 14064-verklaring

De CO₂-emissie-inventarisatie (carbon footprint) is opgezet conform ISO14064-1:2018.

2.4 Verificatie-controle

Een verificatie-controle wordt door de CI uitgevoerd zoals benoemd in SKAO paragraaf 3.A.2. Hierbij wordt middels een steekproef vastgesteld;

- de gebruikte CO₂ -emissiefactoren voorzien zijn van bronvermelding;
- de actuele emissie-inventaris gebaseerd is op de werkelijke energieverbruik cijfers van dat jaar;
- de emissie-inventaris alle energiestromen omvat en dus compleet is;
- de energiestromen die de meest materiële emissies vormen compleet zijn;
- de gebruikte data herleidbaar zijn tot aan de bronnen (bijvoorbeeld brandstoffacturen, elektriciteit rekeningen of verbruiksgegevens).

2.5 Groottecategorie

Van Hattum Infra B.V. kan getypeerd worden als een "klein bedrijf".

De definitie van een klein bedrijf is: de totale CO₂-uitstoot van de kantoren en bedrijfsruimten bedraagt maximaal (≤) 500 ton per jaar en de totale CO₂-uitstoot van alle bouwplaatsen en productielocaties bedraagt maximaal (≤) 2.000 ton per jaar.

3 Afbakening

3.1 Organisatiegrenzen en scope

De organisatiegrenzen van voor A. van Hattum Beheer B.V. zijn in het kader van CO₂-bewustzijn bepaald volgens het principe van de operationele invloedssfeer van het bedrijf. Binnen het Green House Gas-protocol (GHG-protocol) wordt dit omschreven als 'operational boundary'. In de praktijk betekent dit dat waar activiteiten onder regie van A. van Hattum Beheer B.V. vallen, de verantwoordelijkheid voor de CO₂-productie wordt genomen: de sturing ligt duidelijk bij de eigen organisatie.

A. van Hattum Beheer B.V. is eigenaar van het vastgoed, verantwoordelijk voor het beheer en onderhoud van het bedrijfspand. Eigenaar van alle vaste activa zoals bedrijfswagens en materieel.

Onder A. van Hattum Beheer B.V vallen;

Van Hattum Infra B.V. is een zelfstandig bedrijf zonder nevenvestiging. Alle werkzaamheden worden uitgevoerd vanaf de eigen locatie aan de Boslandweg 35 te Rhenen en is ingeschreven bij de Kamer van Koophandel onder nummer 30225025.

En

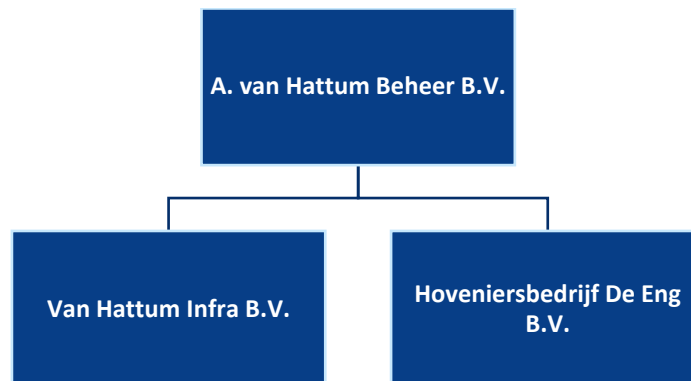
Hoveniersbedrijf De Eng B.V. Bij Hoveniersbedrijf De Eng zijn 3 mensen in dienst (fulltimers), welke uitsluitend voor Van Hattum Infra B.V. werken. Deze mensen gebruiken de machines en auto's e.d. van Van Hattum Infra B.V.

De scope van het CO₂ managementsysteem is;

"Uitvoeren van bestratingen, grond- riool- en cultuurtechnische werkzaamheden"

De bepaling van de organisatiegrens (boundary) voor A. van Hattum Beheer B.V. is uitgevoerd conform de Greenhouse Gas-protocol-methode volgens hoofdstuk 4 van het Handboek SKAO versie 3.1

Hieronder is de bedrijfsstructuur van A. van Hattum Beheer B.V. weergegeven.



In dit document wordt verder gesproken over Van Hattum Infra B.V. vanwaar uit ook als handelsnaam naar de stakeholders wordt gecommuniceerd.

A. van Hattum Beheer B.V

KvK 30225023

Eigenaar van het vastgoed, verantwoordelijk voor het beheer en onderhoud van het bedrijfspand.
Eigenaar van alle vaste activa zoals bedrijfswagens en materieel.

Van Hattum Infra B.V.

KvK 30225025

Is het bedrijf dat de meest gangbare werkzaamheden uitvoert zoals beschreven onder 2.1.
Van Hattum Infra B.V. betaalt huur en andere kosten gebruik materieel naar verbruik aan
A. van Hattum Beheer B.V.

Hoveniersbedrijf De Eng B.V.

KvK 30091476

Bij Hoveniersbedrijf De Eng zijn 3 mensen in dienst (fulltimers), welke uitsluitend voor Van Hattum
Infra B.V. werken. Deze mensen gebruiken de machines en auto's e.d. van Van Hattum Infra B.V.

3.2 Operationele grenzen

Van Hattum Infra B.V. heeft haar CO₂-footprint conform de CO₂-prestatieladder vastgesteld en berekend. Hierbij is onderscheid gemaakt tussen drie verschillende emissie-niveaus verdeeld in twee categorieën: directe emissies (scope 1) en indirecte emissies (scope 2 en scope 3).

De drie scopes zijn volgens de CO₂-prestatieladder als volgt te definiëren:

Scope 1

Directe emissies door de eigen organisatie die direct het gevolg zijn van de bedrijfsactiviteiten, zoals emissies door het eigen wagenpark en het brandstofverbruik van machines en eventueel emissies door koelvloeistoffen/ koudemiddelen (in kg 's).

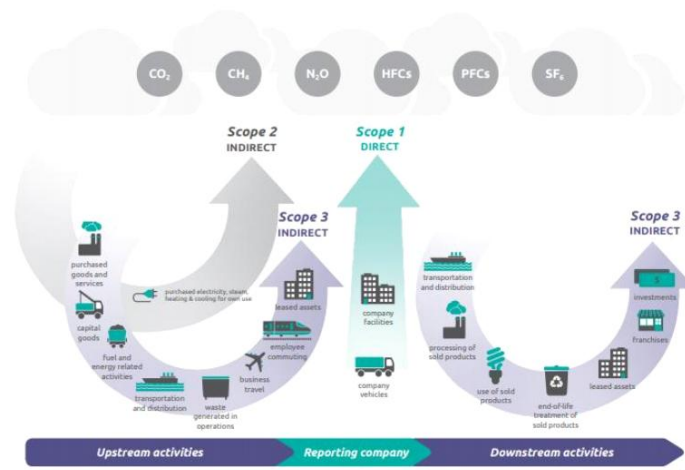
Scope 2

Indirecte emissies die ontstaan door de opwekking van elektriciteit die de organisatie gebruikt.

Scope 3

Overige indirecte emissies, veroorzaakt onder invloed van de organisatie, zoals up stream activiteiten en downstream activiteiten. Zie het volgende scope diagram.

Scopediagram



4 CO2-voetafdruk

4.1 Basisjaar en rapportageperiode

Het basisjaar is 2020. De CO₂ uitstoot in het basisjaar bedraagt 604.12 ton CO₂ waarvan binnen scope 1; 316,95 ton CO₂
scope 2; 18,77 ton CO₂.
scope 3; 268.40 ton CO₂.

Deze rapportage omvat de periode van 1 januari 2021 tot en met 31 december 2021

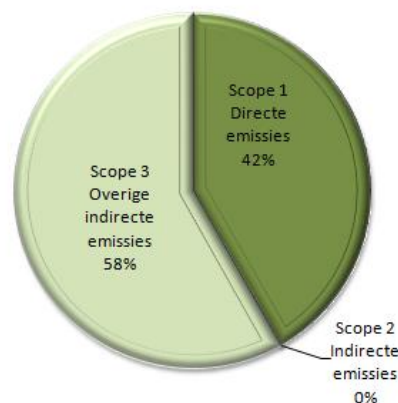
De CO₂-gegevens hebben betrekking op Van Hattum Infra B.V. als organisatie. Er is in 2021 een project gestart waarop CO₂-gerelateerd gunningvoordeel verkregen is. Projecten waarop CO₂-gerelateerd gunningvoordeel is verkregen worden meegenomen waarbij een aparte CO₂ projectuitstoot berekening wordt gepresenteerd onder paragraaf 4.4

4.2 Conversiefactoren

Voor de berekening van de CO₂-voetafdruk is gebruik gemaakt van de conversiefactoren welke vermeld op de website www.co2emissiefactoren.nl. (jaar 2021 herberekend)

4.3 Emissie-inventarisatie 2021

CO2 uitstoot per scope



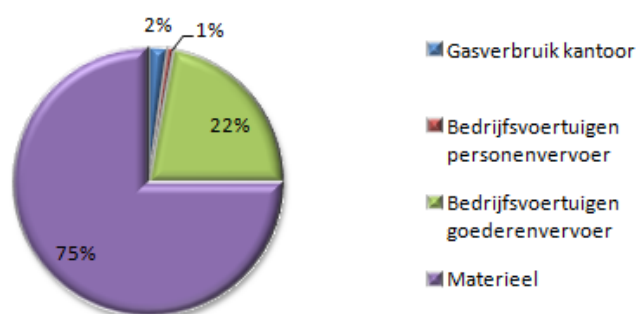
Figuur 1 – % emissies scope 1,2 & 3 over 2021

4.3.1 Emissie-inventarisatie scope 1

Scope	Soort	Uitstoot	CO2 (ton)	CO2 (% totaal)
Scope 1 <i>Directe emissies</i>	Gasverbruik kantoor	Kantoor	8,16	1,12
	Bedrijfsvoertuigen personenvervoer	Project	2,58	0,35
	Bedrijfsvoertuigen goederenvervoer	Project	68,17	9,38
	Materieel	Project	224,20	30,85

Figuur 2 – Overzicht emissies scope 1 over 2021

Directe emissies (Scope 1)



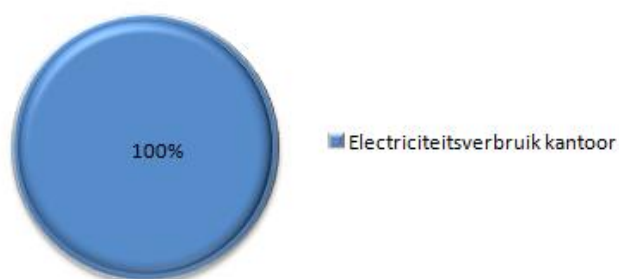
Figuur 3 – % emissies scope 1 over 2021

4.3.2 Emissie-inventarisatie scope 2

Scope	Soort	Uitstoot	CO2 (ton)	CO2 (% totaal)
Scope 2 <i>Indirecte emissies</i>	Elektriciteitsverbruik kantoor	Kantoor	1,44	0,20

Figuur 4 – Overzicht emissies scope 2 over 2021

Indirecte emissies (Scope 2)

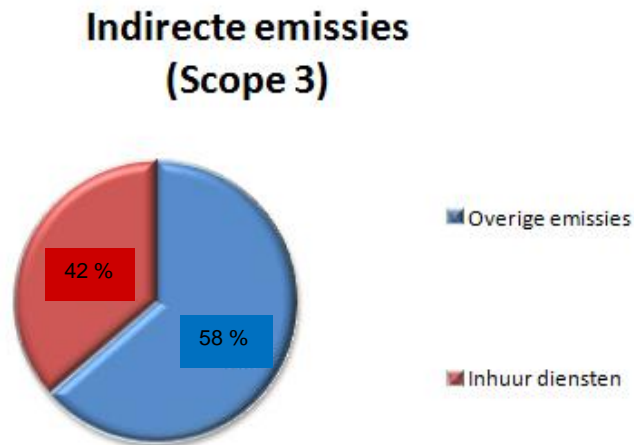


Figuur 5 – % emissies scope 2 over 2021

4.3.3 Emissie-inventarisatie scope 3

Scope	Soort	Uitstoot	CO2 (ton)	CO2 (% totaal)
Scope 3 <i>Overige indirecte emissies</i>	Inhuur diensten	Project	422,24	52,70

Figuur 6 – Overzicht emissies scope 3 over 2021



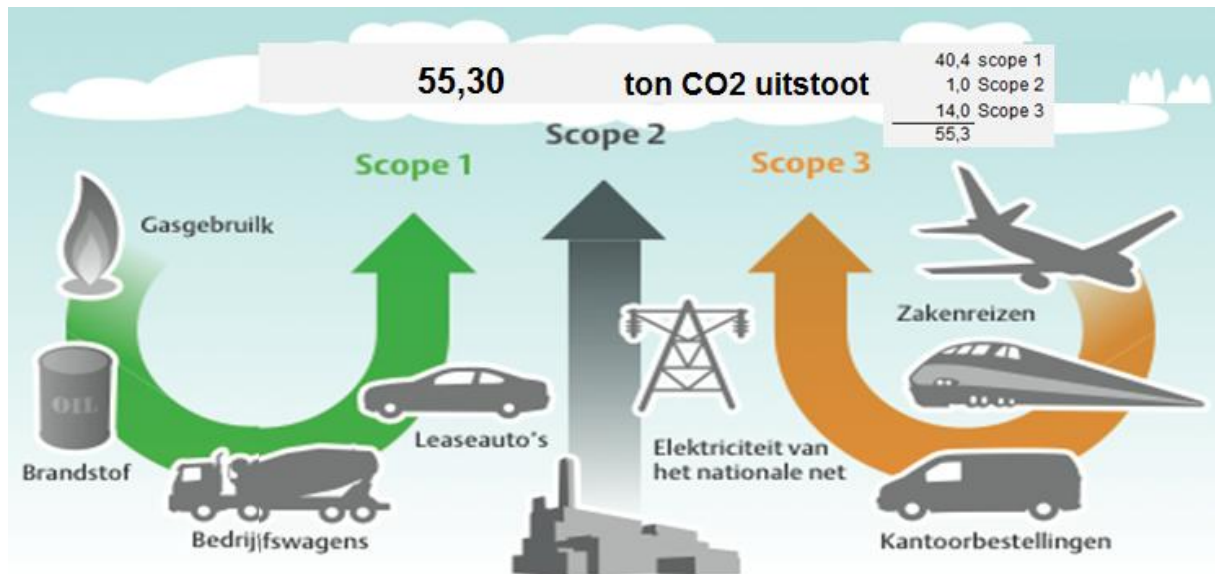
Figuur 7 – % emissies scope 3 over 2021

Scope	Soort	Uitstoot	CO2 (ton)	CO2 (% totaal)	CO2 Totaal (ton)
Scope 1 <i>Directe emissies</i>	Gasverbruik kantoor	Kantoor	8,16	1,12	726,80
	Bedrijfsvoertuigen personenvervoer	Project	2,58	0,35	
	Bedrijfsvoertuigen goederenvervoer	Project	68,17	9,38	
	Materieel	Project	224,20	30,85	
Scope 2 <i>Indirecte emissies</i>	Elektriciteitsverbruik kantoor	Kantoor	1,44	0,20	
Scope 3 <i>Overige indirecte emissies</i>	Inhuur diensten	Project	422,24	58,10	

Figuur 8 – totale emissies over 2021

4.4 Emissies CO₂ gegund project

Oktober 2021 is een project gestart waarop CO₂-gerelateerd gunningvoordeel verkregen is. Hieronder een specificatie van de CO₂ emissies op dit project vanaf start t/m 31 december 2021.



4.5 Verbranding van biomassa

Er vond geen verbranding van biomassa plaats in de afgelopen periode 01-01-2021 t/m 31-12-2021.

4.6 Broeikasgasverwijderingen

Er vond geen broeikasgasverwijdering plaats in de afgelopen periode 01-01-2021 t/m 31-12-2021.

4.7 Koudemiddel

Gebruik van koudemiddelen behoort tot de directe GHG-emissies conform 5.2.2.3 handboek SKAO versie 3.1. Binnen Van Hattum Infra B.V. zijn geen airco's aanwezig.

4.8 Nauwkeurigheid

De in de emissie-inventarisatie opgenomen hoeveelheden zijn nauwkeurig vastgesteld aan de hand van de inkomende facturen van brandstofleveranties.

Alle energiestromen zijn geïdentificeerd aan de hand van de crediteuren administratie waarbij alle energie verbruiken inzichtelijk zijn gemaakt.

Ten aanzien van drie voertuigen is er een exact tankoverzicht in de gebruikperiode. Ook tankingen materieel is over de gebruikperiode is inzichtelijk. Ten aanzien van kWh verbruik elektriciteit en M3 verbruik aardgas heeft er een herberekening in dagen plaats gevonden daar de factuur- en rapportageperiode niet gelijk zijn.

4.9 Onderbouwing

Scope 1, Brandstofkosten en werkplaats

Kantoren, kantine en werkplaats worden verwarmd middels aardgas. Dit wordt afgenomen bij Eneco. Voor materieel wordt diesel, Euro 95, verbrandingsolie, mengsmering, propaan en Mengas (lassen) ingekocht. Voorstaande is zover mogelijk meeberekend.

Scope 1, Brandstoffen voor wagenpark

Bedrijfsauto's worden voor zakelijk verkeer ingezet. Dit betekent dat de gereden kilometers en het brandstofverbruik 100% toegerekend moet worden aan de CO₂-emissies van het bedrijf.

De bedrijfswagens goederenvervoer hebben een dieselmotor. Drie bedrijfswagens zijn enkel voor personenvervoer. Twee hiervan is met dieselmotor, derde is benzinemotor.

Scope 2, Elektriciteit

Elektriciteit wordt afgenomen bij VattenFall. Dit is grijze stroom tot 12 februari 2021. Sindsdien wordt NL groene stroom afgenomen.

5 Energiebeoordeling en (voortgang) reductieplan

Er vindt jaarlijks een energiebeoordeling plaats aan de hand waarvan gekwantificeerde reductiedoelstellingen en maatregelen worden bepaald. Hierbij worden ook komende, lopende en afgeronde projecten betrokken waarop gunningvoordeel is verkregen. Naar aanleiding van de energie-audit wordt jaarlijks een reductieplan opgesteld, dat halfjaarlijks wordt geëvalueerd en bijgesteld aan de hand van gekwantificeerde gegevens van de scope 1 en 2 emissies. Het reductieplan is, evenals de halfjaarlijkse voortgang hiervan, te vinden op onze website.

6 Directie-beoordeling

Naast de jaarlijkse energie-audit beoordeelt de directie jaarlijks de voortgang van het CO₂-reductiebeleid en stelt tevens nieuwe of gewijzigde doelstellingen voor CO₂-reductie vast. Als basis voor de directie-beoordeling dienen:

- resultaten van interne audits en audits door ladder CI's;
- status vervolmaatregelen van vorige directiebeoordelingen;
- aanbevelingen voor verbetering komende uit voortgang, energiebeoordeling en monitoring;
- de diverse sector- en keteninitiatieven in relatie tot de bedrijfsvoering en de projecten.

Daarnaast stelt de directie vast of het geen naar de verschillende doelgroepen is gecommuniceerd, conform het communicatieplan is gecommuniceerd. Tevens beoordeelt de directie of er verbeterpunten kunnen worden vastgesteld.

7 Communicatie

Interne communicatie over het CO₂-reductiebeleid maakt het voor medewerkers mogelijk, ideeën voor verbetering aan te leveren en zorgt voor bewustwording en draagvlak. Externe communicatie levert kansen doordat andere partijen het bedrijf kunnen benaderen met nieuwe input of voorstellen voor samenwerken. Het CO₂-reductiebeleid wordt daarom minimaal tweemaal per jaar intern en extern gecommuniceerd. Hiervoor is een communicatieplan opgesteld.

8 Onderschrijving directie

De directie van Van Hattum Infra B.V. onderschrijft het belang van CO₂-reductie en certificering volgens Handboek CO₂-prestatieladder, versie 3.1 van Stichting Klimaatvriendelijk Aanbesteden & Ondernemen. Tevens onderschrijft de directie hiermee het opgestelde energiemanagementsysteem en de hieraan gekoppelde reductiedoelstellingen en -maatregelen.

Rhenen, 21-02-2022 /31-05-2022

Directeur

A. van Hattum

9 Verklaring ISO 14064

Dit rapport is opgesteld overeenkomstig de eisen uit ISO 14064-1 paragraaf 9.3.1

Onderstaand is een cross reference opgenomen

Cross reference ISO 14064-1

ISO 14064-1	Par 9.3.1 GHG report content	Beschrijving	Hoofdstuk rapport
	A	Beschrijving organisatie	2.1
	B	Verantwoordelijke	2.2
	C	Basis jaar en rapportage periode	4.1
5.1	D	Organisatie grenzen	3.1
	E	Rapport grenzen	3.2
5.2.2	F	Berekende directe uitstoot	4.2
Annex D	G	Verbranding van Biomassa	4.4
5.2.2	H	Broeikasgasverwijdering	4.5
5.2.3	I	Uitzonderingen	4.7
5.2.4	J	Berekende indirecte uitstoot	4.3
6.4.1	K	Basis jaar	4.1
6.4.1	L	Wijzigingen of her calculaties	4.8
6.2	M	Kwantificering methode	4.8
6.2	N	Verandering methodes	4.7
6.2	O	Emissiefactoren	4.2
8.3	P	Rapportage volgens ISO 14064-1	2.3
8.3	Q	Onzekerheden	4.7
	R	Verklaring ISO 14064-1:2018	9
	S	Verificatie	2.4
	T	Emissiefactoren	4.2